

Finanzkennzahlen

Kennzahlen sind wichtige Grössen für die Führung einer Gemeinde. Sie zeigen finanzpolitische Trends auf und unterstützen die Gemeindebehörden in der Steuerung der Finanzpolitik. Die Jahresrechnung enthält einen finanzstatistischen Ausweis. Dieser umfasst einen Zeitreihenvergleich und muss auf die Vorgaben der eidgenössischen Finanzstatistik abgestimmt sein (Art. 32 Abs. 1 FHG).

Nettoschuld pro Einwohner

	2015	2016	2017	2018	2019
+ 20 Fremdkapital	9 093 283	15 805 324	12 088 255	10 525 548	6 298 769
– 10 Finanzvermögen	32 062 686	39 207 606	41 042 722	43 203 135	43 786 266
= Nettoschuld	– 22 969 403	– 23 402 283	– 28 954 468	– 32 677 588	– 37 487 498
= Ständige Wohnbevölkerung STATPOP	2 679	2 702	2 795	2 779	2 877
= Nettoschuld in Fr. pro Einw. (Nettoschuld ÷ ständige Wohnbevölkerung)	– 8 574	– 8 661	– 10 359	– 11 759	– 13 030

Definition

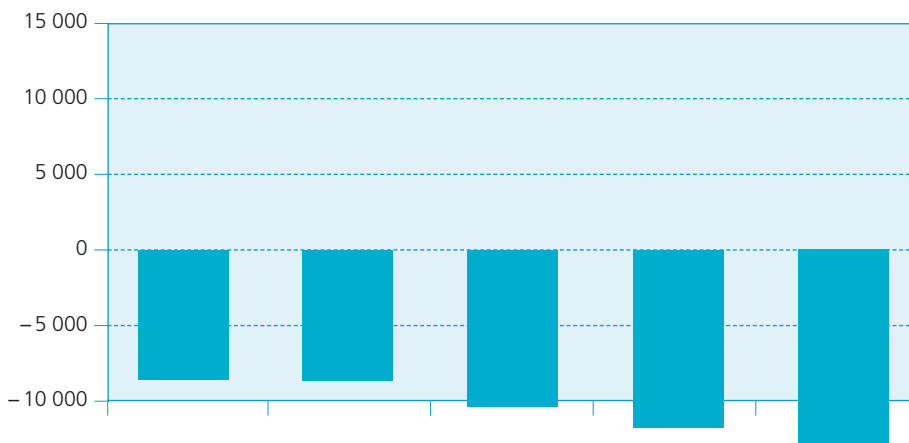
Fremdkapital abzüglich Finanzvermögen, geteilt durch die Anzahl der Einwohner gemäss STATPOP.

Aussage

Die Nettoschuld pro Einwohner wird als Gradmesser für die Verschuldung verwendet. Ein negativer Wert entspricht einem Nettovermögen pro Einwohner.

Richtwerte

< 0 Nettovermögen
 0–1 000 geringe Verschuldung
 1 001–2 500 mittlere Verschuldung
 2 501–5 000 hohe Verschuldung
 > 5 000 sehr hohe Verschuldung



Selbstfinanzierungsgrad

	2015	2016	2017	2018	2019
+ 4 Ertrag	30 541 730	29 698 785	32 522 156	36 024 345	34 980 751
- 3 Aufwand	30 291 482	29 529 552	32 283 364	31 632 689	29 234 442
= Gesamtergebnis der Erfolgsrechnung	250 249	169 233	238 792	4 391 656	5 746 309
+ 33 Abschreibungen Verwaltungsvermögen	781 680	351 128	416 457	478 500	711 700
+ 35 Einlagen in Fonds und Spezialfinanzierungen	730 477	409 445	637 812	328 131	650 070
- 45 Entnahmen aus Fonds und Spezialfinanzierungen	284 415	374 986	41 945	271 234	46 572
+ 365 Wertberichtigungen Beteiligungen Verwaltungsvermögen	2 628 931	358 019			
+ 366 Abschreibungen Investitionsbeiträge					
+ 383 Zusätzliche Abschreibungen	3 019 188	2 671 470	6 319 527	3 053 278	1 455 248
+ 387 Zusätzliche Abschreibungen auf Darlehen, Beteiligungen, Investitionsbeiträgen					
= Selbstfinanzierung	7 126 109	3 584 309	7 570 643	7 980 330	8 516 755
+ 5 Investitionsausgaben	7 604 551	4 350 686	4 432 468	4 651 581	3 344 181
- 6 Investitionseinnahmen	3 863 922	1 241 183	2 516 648	763 718	235 469
= Nettoinvestitionen	3 740 629	3 109 503	1 915 820	3 887 863	3 108 712
= Selbstfinanzierungsgrad (Selbstfinanzierung ÷ Nettoinvestitionen)	190,51 %	115,27 %	395,16 %	205,26 %	273,96 %

Definition

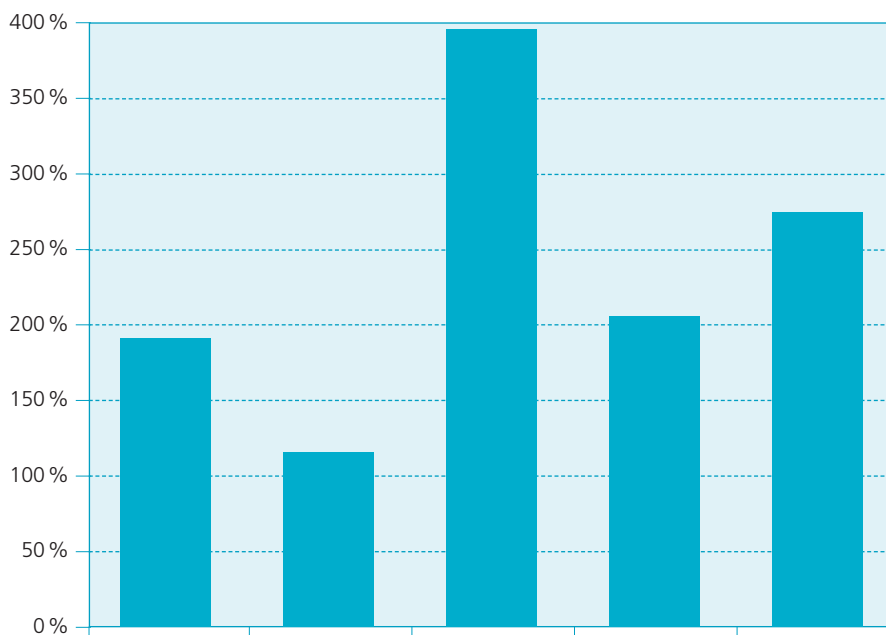
Selbstfinanzierung in Prozenten der Nettoinvestitionen.

Aussage

Der Selbstfinanzierungsgrad zeigt an, in welchem Ausmass Neuinvestitionen durch selbsterwirtschaftete Mittel finanziert werden können. Ein Selbstfinanzierungsgrad unter 100 Prozent führt zu einer Neuverschuldung. Liegt dieser Wert über 100 Prozent, können Schulden abgebaut werden.

Richtwerte

> 100 %	ideal
80 % – 100 %	gut bis vertretbar
50 % – 80 %	problematisch
< 50 %	ungenügend



Selbstfinanzierungsanteil

	2015	2016	2017	2018	2019
+ 4 Ertrag	30 541 730	29 698 785	32 522 156	36 024 345	34 980 751
- 3 Aufwand	30 291 482	29 529 552	32 283 364	31 632 689	29 234 442
= Gesamtergebnis der Erfolgsrechnung	250 249	169 233	238 792	4 391 656	5 746 309
+ 33 Abschreibungen Verwaltungsvermögen	781 680	351 128	416 457	478 500	711 700
+ 35 Einlagen in Fonds und Spezialfinanzierungen	730 477	409 445	637 812	328 131	650 070
- 45 Entnahmen aus Fonds und Spezialfinanzierungen	284 415	374 986	41 945	271 234	46 572
+ 365 Wertberichtigungen Beteiligungen Verwaltungsvermögen	2 628 931	358 019			
+ 366 Abschreibungen Investitionsbeiträge					
+ 383 Zusätzliche Abschreibungen	3 019 188	2 671 470	6 319 527	3 053 278	1 455 248
+ 387 Zusätzliche Abschreibungen auf Darlehen, Beteiligungen, Investitionsbeiträgen					
= Selbstfinanzierung	7 126 109	3 584 309	7 570 643	7 980 330	8 516 755
+ 40 Fiskalertrag	20 298 289	19 401 850	21 237 490	22 298 123	22 223 999
+ 41 Regalien und Konzessionen	318 393	321 105	332 019	334 053	349 239
+ 42 Entgelte	4 446 634	4 094 456	4 968 995	4 975 999	5 204 437
+ 44 Finanzertrag	844 426	798 874	1 328 883	1 138 373	1 473 055
+ 45 Entnahmen aus Fonds und Spezialfinanzierungen	284 415	374 986	41 945	271 234	46 572
+ 46 Transferertrag	2 281 655	2 450 328	2 243 265	2 316 578	2 255 975
+ 48 Ausserordentlicher Ertrag	28 583	235 138	298 568	1 077 239	624 700
- 489 Entnahmen aus dem Eigenkapital					
= Laufender Ertrag	28 502 395	27 676 737	30 451 164	32 411 599	32 177 977
= Selbstfinanzierungsanteil (Selbstfinanzierung ÷ Laufender Ertrag)	25,00 %	12,95 %	24,86 %	24,62 %	26,47 %

Definition

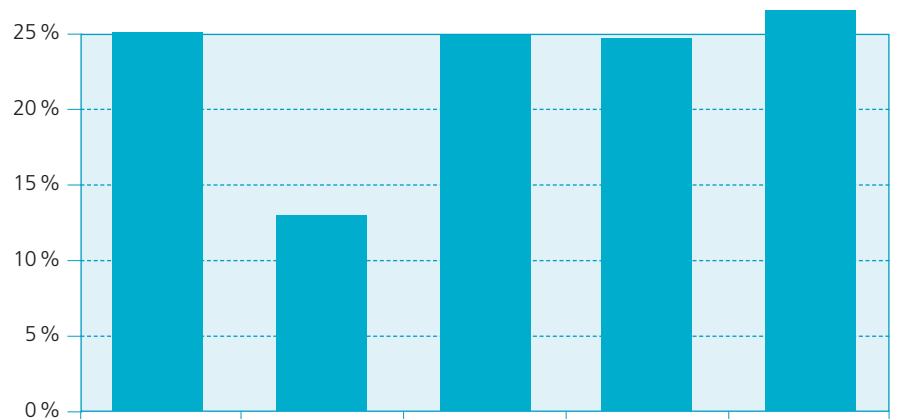
Selbstfinanzierung in Prozenten des laufenden Ertrags.

Aussage

Der Selbstfinanzierungsanteil charakterisiert die Finanzkraft und den finanziellen Spielraum einer Gemeinde. Er gibt an, welchen Anteil ihres Ertrags die Gemeinde zur Finanzierung ihrer Investitionen aufwenden kann.

Richtwerte

> 20 % gut bis vertretbar
 10 % – 20 % mittel
 < 10 % schwach



Kapitaldienstanteil

	2015	2016	2017	2018	2019
+ 340 Zinsaufwand	56 517	54 022	63 212	53 155	10 692
- 440 Zinsertrag	34 870	37 318	79 397	20 764	34 426
= Nettozinsaufwand	21 646	16 704	-16 184	32 391	-23 733
+ 33 Abschreibungen Verwaltungsvermögen	781 680	351 128	416 457	478 500	711 700
+ 365 Wertberichtigungen Beteiligungen Verwaltungsvermögen	2 628 931	358 019			
+ 366 Abschreibungen Investitionsbeiträge Verwaltungsvermögen					
= Kapitaldienst	3 432 257	725 851	400 273	510 891	687 967
+ 40 Fiskalertrag	20 298 289	19 401 850	21 237 490	22 298 123	22 223 999
+ 41 Regalien und Konzessionen	318 393	321 105	332 019	334 053	349 239
+ 42 Entgelte	4 446 634	4 094 456	4 968 995	4 975 999	5 204 437
+ 44 Finanzertrag	844 426	798 874	1 328 883	1 138 373	1 473 055
+ 45 Entnahmen aus Fonds und Spezialfinanzierungen	284 415	374 986	41 945	271 234	46 572
+ 46 Transferertrag	2 281 655	2 450 328	2 243 265	2 316 578	2 255 975
+ 48 Ausserordentlicher Ertrag	28 583	235 138	298 568	1 077 239	624 700
= Laufender Ertrag	28 502 395	27 676 737	30 451 164	32 411 599	32 177 977
= Kapitaldienstanteil (Kapitaldienst ÷ Laufender Ertrag)	12,04 %	2,62 %	1,31 %	1,58 %	2,14 %

Definition

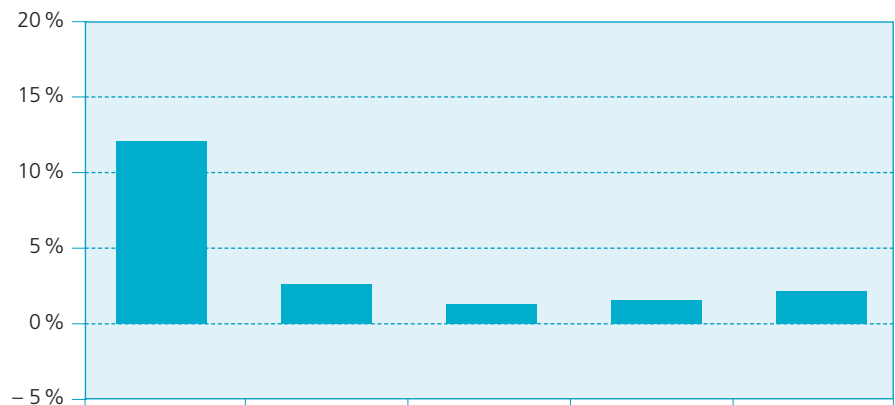
Nettozinsaufwand und die ordentlichen Abschreibungen in Prozenten des laufenden Ertrags.

Aussage

Der Kapitaldienstanteil ist die Messgrösse für die Belastung des Haushaltes durch Kapitalkosten. Die Kennzahl gibt Auskunft darüber, wie stark der laufende Ertrag durch den Zinsendienst und die Abschreibungen (= Kapitaldienst) belastet ist. Ein hoher Anteil weist auf einen enger werdenden finanziellen Spielraum hin.

Richtwerte

< 5 %	geringe Belastung
5 % – 15 %	tragbare Belastung
> 15 %	hohe Belastung



Zinsbelastungsanteil

	2015	2016	2017	2018	2019
+ 340 Zinsaufwand	56 517	54 022	63 212	53 155	10 692
– 440 Zinsertrag	34 870	37 318	79 397	20 764	34 426
= Nettozinsaufwand	21 646	16 704	–16 184	32 391	–23 733
+ 40 Fiskalertrag	20 298 289	19 401 850	21 237 490	22 298 123	22 223 999
+ 41 Regalien und Konzessionen	318 393	321 105	332 019	334 053	349 239
+ 42 Entgelte	4 446 634	4 094 456	4 968 995	4 975 999	5 204 437
+ 44 Finanzertrag	844 426	798 874	1 328 883	1 138 373	1 473 055
+ 45 Entnahmen aus Fonds und Spezialfinanzierungen	284 415	374 986	41 945	271 234	46 572
+ 46 Transferertrag	2 281 655	2 450 328	2 243 265	2 316 578	2 255 975
+ 48 Ausserordentlicher Ertrag	28 583	235 138	298 568	1 077 239	624 700
= Laufender Ertrag	28 502 395	27 676 737	30 451 164	32 411 599	32 177 977
= Zinsbelastungsanteil (Nettozinsaufwand ÷ Laufender Ertrag)	0,08 %	0,06 %	–0,05 %	0,10 %	–0,07 %

Definition

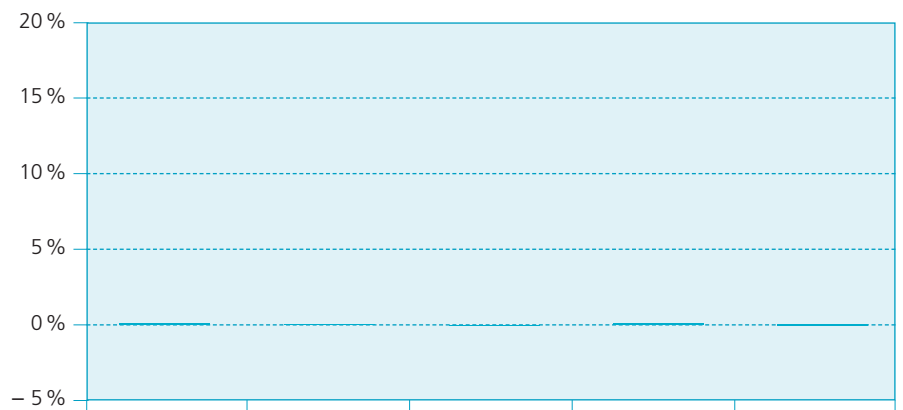
Nettozinsaufwand in Prozenten des laufenden Ertrags.

Aussage

Der Zinsbelastungsanteil sagt aus, welcher Anteil des laufenden Ertrags durch den Zinsaufwand gebunden ist. Je tiefer der Wert, desto grösser der Handlungsspielraum.

Richtwerte

< 4 % gut
 4 % – 9 % genügend
 > 9 % schlecht



Bruttoverschuldungsanteil

	2015	2016	2017	2018	2019
+ 200 Laufende Verbindlichkeiten	3 423 610	3 665 818	3 520 507	5 035 989	3 253 218
+ 206 Langfristige Finanzverbindlichkeiten	5 000 000	11 500 000	7 500 000	4 900 000	2 500 000
= Bruttoschulden	8 423 610	15 165 818	11 020 507	9 935 989	5 753 218
+ 40 Fiskalertrag	20 298 289	19 401 850	21 237 490	22 298 123	22 223 999
+ 41 Regalien und Konzessionen	318 393	321 105	332 019	334 053	349 239
+ 42 Entgelte	4 446 634	4 094 456	4 968 995	4 975 999	5 204 437
+ 44 Finanzertrag	844 426	798 874	1 328 883	1 138 373	1 473 055
+ 45 Entnahmen aus Fonds und Spezialfinanzierungen	284 415	374 986	41 945	271 234	46 572
+ 46 Transferertrag	2 281 655	2 450 328	2 243 265	2 316 578	2 255 975
+ 48 Ausserordentlicher Ertrag	28 583	235 138	298 568	1 077 239	624 700
= Laufender Ertrag	28 502 395	27 676 737	30 451 164	32 411 599	32 177 977
= Bruttoverschuldungsanteil (Bruttoschulden ÷ Laufender Ertrag)	29,55 %	54,80 %	36,19 %	30,66 %	17,88 %

Definition

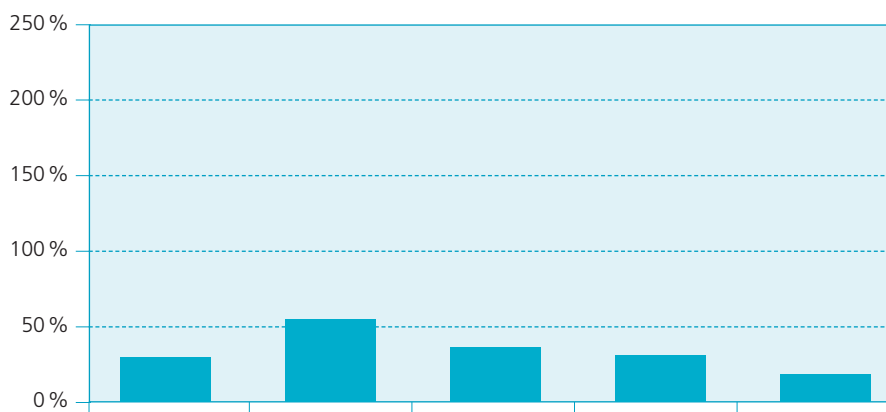
Bruttoschulden in Prozenten des laufenden Ertrags.

Aussage

Der Bruttoverschuldungsanteil ist eine Grösse zur Beurteilung der Verschuldungssituation bzw. der Frage, ob die Verschuldung in einem angemessenen Verhältnis zu den erwirtschafteten Erträgen steht. Er zeigt an, wie viele Prozente vom Ertrag benötigt werden, um die Bruttoschulden abzutragen.

Richtwerte

< 50 %	sehr gut
50 % – 100 %	gut
100 % – 150 %	mittel
150 % – 200 %	schlecht
> 200 %	kritisch



Investitionsanteil

	2015	2016	2017	2018	2019
+ 50 Sachanlagen	7 604 551	4 350 686	4 432 468	4 651 581	3 344 181
= Bruttoinvestitionen	7 604 551	4 350 686	4 432 468	4 651 581	3 344 181
+ 30 Personalaufwand	8 112 598	8 298 179	8 264 372	7 996 253	8 022 777
+ 31 Sach- und übriger Betriebsaufwand	6 327 540	6 902 373	6 699 488	7 841 265	7 325 309
- 3180 Wertberichtigungen auf Forderungen	250 329				
+ 34 Finanzaufwand	437 406	633 523	480 213	254 723	337 498
- 344 Wertberichtigungen Anlagen Finanzvermögen	344 803		226 813	3 070	
+ 36 Transferaufwand	8 843 257	8 241 386	7 394 503	8 067 793	7 929 066
- 365 Wertberichtigungen Beteiligungen Verwaltungsvermögen	2 628 931	358 019			
- 366 Abschreibungen Investitionsbeiträge					
= Laufende Ausgaben	20 496 739	23 717 442	22 611 764	24 156 964	23 614 650
+ Bruttoinvestitionen	7 604 551	4 350 686	4 432 468	4 651 581	3 344 181
= Gesamtausgaben	28 101 290	28 068 129	27 044 231	28 808 545	26 958 831
= Investitionsanteil (Bruttoinvestitionen ÷ Gesamtausgaben)	27,06 %	15,50 %	16,39 %	16,15 %	12,40 %

Definition

Bruttoinvestitionen in Prozenten des konsolidierten Gesamtaufwandes.

Aussage

Der Investitionsanteil zeigt die Aktivität im Bereich der Investitionen und den Einfluss auf die Nettoverschuldung. Da die Aktivierungsgrenze für die Investitionsrechnung bei den Gemeinden variiert, ist der Vergleich dieser Kennzahl mit anderen Gemeinden nur bedingt möglich.

Richtwerte

< 10 % schwache Investitionstätigkeit
 10 % – 20 % mittlere Investitionstätigkeit
 20 % – 30 % starke Investitionstätigkeit
 > 30 % sehr starke Investitionstätigkeit

